

Sector : Arbeidsmarkt en Welvaartsstaat
Afdeling/Project : Potentiële groei
Samensteller(s) : Daniël van Vuuren, Rob Euwals
Nummer : 155
Datum : 12 juni 2006

De structurele groei van het arbeidsaanbod op middellange termijn

De structurele groei van het arbeidsaanbod in de periode 2008-2011 bedraagt naar verwachting ruim 150 000 personen. In vergelijking met voorgaande perioden is deze groei beduidend lager, wat voor het belangrijkste deel kan worden verklaard uit de vergrijzende bevolking. Dat nog altijd sprake is van een groeiend arbeidsaanbod wordt veroorzaakt door de nog immer stijgende participatiegraden van ouderen en vrouwen. De arbeidsparticipatie van ouderen en de effecten van beleid met betrekking tot de sociale zekerheid worden steeds belangrijker bij de toekomstige ontwikkeling van het arbeidsaanbod, terwijl in vergelijking met de jaren 1990 de participatiegroei bij vrouwen relatief steeds minder bijdraagt. Met name voor de jongere cohorten van vrouwen valt bij ongewijzigd beleid nauwelijks een verdere groei van de arbeidsparticipatie te verwachten. Een logisch gevolg hiervan is dat de mate van deeltijdwerk minder hard zal gaan stijgen dan voorheen. Gemeten in arbeidsjaren zal de teruggang in de groei dan ook minder groot zijn dan in termen van het arbeidsaanbod in personen.

1 Inleiding¹

In CPB (2006b) wordt een projectie van de potentiële groei van de economie gegeven in de periode 2008-2011. De potentiële groei wordt bepaald door de evenwichtswerkloosheid, de structurele groei van de arbeidsproductiviteit, en de structurele groei van het arbeidsaanbod. In dit memorandum wordt deze laatste determinant van de potentiële groei nader beschreven. Het arbeidsaanbod betreft de som van de werkzame personen met een arbeidsduur van minstens 12 uur per week en de werkloze beroepsbevolking. De verdeling van het arbeidsaanbod over deze twee componenten, alsmede de ontwikkeling van de contractuele arbeidsduur, blijft in dit memorandum verder buiten beschouwing. Op de ontwikkeling van de deeltijdfactor wordt wel nader ingegaan.

De *totale groei* van het arbeidsaanbod is afhankelijk van vier factoren, te weten: demografische ontwikkelingen, sociaal-culturele ontwikkelingen, beleid, en conjuncturele ontwikkelingen. Aangezien dit memorandum ingaat op de *structurele groei* van het arbeidsaanbod, zijn echter alleen de eerste drie factoren relevant.² *Demografie* beïnvloedt het arbeidsaanbod op twee manieren. In de eerste plaats leidt groei van de totale bevolkingsomvang – bij een constante participatiegraad – tot een evenredige groei in het arbeidsaanbod. Ten tweede leidt een verandering in de demografische samenstelling ertoe dat de totale participatiegraad verandert. Een bekend voorbeeld van dit tweede effect is een dalende totale participatiegraad als gevolg van de ontgroenende en vergrijzende bevolking. Dat laatste leidt er immers toe dat groepen met een relatief lage participatiegraad (i.e. ouderen) relatief sterker worden vertegenwoordigd in de totale bevolking. Bij *sociaal-culturele ontwikkelingen* wordt vaak gedacht aan de trendmatige toename in de arbeidsparticipatie van vrouwen, maar hier kan ook worden gedacht aan jongeren (korter/langer studeren) en ouderen (eerder/latere met pensioen). Tenslotte beïnvloedt het *overheidsbeleid* de arbeidsparticipatie, met name voorzover het ingrepen betreft in de sociale zekerheid. In de huidige prognose wordt uitgegaan van reeds staand beleid.³

In paragraaf 2 bespreken we kort de voorziene demografische ontwikkeling in de periode 2008-2011. In paragraaf 3 worden de structurele participatiegraden naar leeftijd en geslacht

¹ De auteurs zijn Marike Knoef, Barthold Kuipers, Adri den Ouden en Janneke Rijn erkentelijk voor hun bijdragen, en danken Marcel Lever, Bert Smid, Frans Suijker en andere CPB-collega's voor commentaar op een eerdere versie van dit memorandum.

² De invloed van de conjunctuur op het arbeidsaanbod uit zich op twee manieren. Allereerst leidt het zgn. 'discouraged worker effect' ertoe dat personen met een lage baanvindkans zich terugtrekken van de arbeidsmarkt. Ten tweede, houdt het zgn. 'additional worker effect' in dat men zich sneller aanbiedt op de arbeidsmarkt wanneer zijn of haar partner werkloos wordt. Het additional worker effect heeft precies het tegengestelde teken van het discouraged worker effect. In de literatuur wordt echter aangetoond dat het additional worker effect van ondergeschikt belang is aan het discouraged worker effect (zie bijv. Tachibanaki en Sakurai, 1991; Gregg, 1994), zodat een periode van laagconjunctuur veelal samengaat met een daling van het arbeidsaanbod.

³ Hierbij gelden dezelfde uitgangspunten als in het CEP 2006 (CPB, 2006).

besproken, en wordt toegelicht welke rol het beleid en de sociaal-culturele ontwikkelingen hierin spelen. In paragraaf 4 wordt vervolgens de ontwikkeling van het structurele arbeidsaanbod beschreven, en wordt een decompositie gemaakt van de geprognosticeerde groei van de arbeidsparticipatie naar de drie bovengenoemde factoren (demografie, sociaal-culturele ontwikkelingen, beleid). In paragraaf 5 wordt ingegaan op de ontwikkeling van de deeltijdfactor.

2 Demografie

In deze paragraaf bespreken we de geprognosticeerde ontwikkeling van de potentiële beroepsbevolking op middellange termijn. Een eenduidige definitie van de potentiële beroepsbevolking bestaat niet; naast de gangbare definities – het aantal personen tussen de 15 en 64 jaar resp. het aantal personen tussen de 20 en 64 jaar – introduceren we hier een derde definitie, namelijk het aantal personen tussen de 15 en 74 jaar. We maken deze laatste uitbreiding met het oog op de toenemende arbeidsparticipatie van 65-plussers. Uitgangspunt voor de demografische ontwikkeling vormt de lange-termijn bevolkingsprognose van het CBS voor de periode 2004-2050 (De Jong et al., 2005), welke recentelijk is bijgesteld door het CBS voor de periode 2005-2010. Voor het jaar 2011 heeft het CPB zelf een raming gemaakt op basis van de meest recente gegevens van het CBS.⁴ Een precieze bespreking van de gehanteerde aannames in de bevolkingsprognose valt buiten het bestek van dit memorandum; hiervoor wordt verwezen naar de publicaties van De Jong et al. (2005) en De Jong (2005). De conclusie is dat de potentiële beroepsbevolking in de periode 2008-2011 niet of nauwelijks zal toenemen, terwijl zich een belangrijke verandering voordoet in de samenstelling van de bevolking. Dit laatste uit zich in een afname van het aandeel 30 tot 44-jarigen in de potentiële beroepsbevolking, en een toename van het aandeel 60 tot 69-jarigen.

De demografische ontwikkeling hangt af van vruchtbaarheid, sterfte en buitenlandse migratie. De eerstgenoemde determinant speelt echter geen rol bij ramingen voor de middellange termijn, terwijl de tweede van relatief weinig belang is.⁵ De derde determinant, de buitenlandse migratie, laat zich moeilijker voorspellen. In de periode 2001-2005 daalde de immigratie van circa 140 000 naar 90 000 personen per jaar, terwijl de emigratie steeg van circa 80 000 naar 110 000 personen per jaar. In de jongste bijstelling van de bevolkingsprognose wordt aangenomen dat

⁴ Deze raming gaat uit van de geboorte-, sterfte- en migratiekansen voor 2011 cf. De Jong et al. (2005) en de niveaus voor 2010 volgens de nieuwste bijstelling.

⁵ Onzekerheid met betrekking tot vruchtbaarheid is voor ramingen voor de middellange termijn (zeg vijf jaar) niet van belang, omdat dit zich (nog) niet vertaalt naar de potentiële beroepsbevolking. Onzekerheid met betrekking tot sterfte is voor een groot gedeelte geconcentreerd bij de hogere leeftijdsgroepen, welke in belangrijke mate buiten de potentiële beroepsbevolking vallen. Deze laatste onzekerheid is dus ook van betrekkelijk gering belang voor onzekerheid met betrekking tot de ontwikkeling van de potentiële beroepsbevolking.

dit negatieve migratiesaldo van circa 20 000 personen wordt afgebouwd naar 0 in 2009, waarna een licht positief migratiesaldo optreedt. Hierin speelt de toenemende immigratie vanuit de nieuwe EU-lidstaten (voornamelijk Polen) een rol. De prognose van het CBS gaat ervan uit dat op termijn jaarlijks 10 000 immigranten uit de nieuwe EU-landen komen (Alders, 2005).⁶

Tabel 2.1 geeft een overzicht van de potentiële beroepsbevolking van Nederland vanaf 1990. Deze laat een gestage groei zien tussen 1990 en 2005, maar hierna is het beeld niet eenduidig. Het aantal 15 tot 74-jarigen blijft in de periode 2008-2011 weliswaar stijgen, maar wanneer de definitie van de potentiële beroepsbevolking wordt beperkt tot 15 tot 64-jarigen of tot 20 tot 64-jarigen wordt voor deze periode een nagenoeg constant niveau voorzien. Nochtans vindt een belangrijke verschuiving plaats in de samenstelling van de bevolking. Het aandeel personen van 25 tot 44 jaar in de totale potentiële beroepsbevolking laat een scherpe daling zien, terwijl het aandeel ouderen (55 jaar en ouder) in belangrijke mate toeneemt (figuur 2.1). De figuur toont aan dat zowel de ontgroening als de vergrijzing van de Nederlandse bevolking in de periode 2008-2011 onverminderd doorgaat. Zoals in de inleiding werd opgemerkt zal dit samenstellingseffect ertoe leiden dat de totale participatiegraad vermindert, omdat ouderen minder participeren dan jongeren.

Tabel 2.1	Potentiële beroepsbevolking					
	1990	1995	2000	2005	2007	2011
	dxd personen					
15-24 jaar	2343	2035	1888	1953	1977	2024
25-34 jaar	2520	2618	2464	2150	2037	1979
35-44 jaar	2345	2379	2546	2622	2592	2372
45-54 jaar	1696	2077	2302	2327	2381	2487
55-64 jaar	1401	1460	1600	1962	2059	2174
65-74 jaar	1105	1178	1199	1265	1299	1459
15-74 jaar	11410	11747	11999	12278	12344	12495
15-64 jaar	10305	10569	10801	11013	11045	11036
20-64 jaar	9228	9646	9872	10028	10049	10032

⁶ Deze raming van het CBS betreft de bruto immigratie, en is in overeenstemming met de raming voor de netto migratie van 5 000 tot 10 000 in het eerste jaar van vrij verkeer (CPB, 2004), maar is relatief laag in vergelijking met de recente raming van 16 000 tot 19 000 arbeidsmigranten (bruto) in het eerste jaar van vrij verkeer (Ecorys, 2006).

Figuur 2.1 Bevolking naar leeftijd in drie geselecteerde jaren



3 Participatie

De arbeidsparticipatie is gedefinieerd als het aandeel personen in de potentiële beroepsbevolking dat een betaalde baan heeft, of actief op zoek is naar een betaalde baan en daar ook voor beschikbaar is. Hierbij geldt de restrictie dat de baan een standaard werkweek van minstens 12 uur heeft. Voor de raming van de *structurele participatiegraden naar leeftijd en geslacht* zijn twee factoren van cruciaal belang: sociaal-culturele trends en de effecten van beleid. Als we kijken naar de historische groei van de arbeidsparticipatie in Nederland – en in andere westerse landen – dan mogen we concluderen dat eventuele veranderingen in de structurele participatiegraden vooral worden verwacht bij vrouwen en ouderen (i.e. personen van 55 jaar en ouder).⁷ In deze paragraaf bespreken we eerst de historische ontwikkeling en maken we een internationale vergelijking van de participatiegraden van vrouwen en ouderen. Omdat de structurele participatiegraden niet worden geobserveerd, betreffen deze vergelijkingen de feitelijke participatiegraden.⁸ Vervolgens bespreken we de prognoses voor de

⁷ De categorie 'jongeren' zou hier ook aan kunnen worden toegevoegd: omdat jongeren steeds langer gingen doorleren was met name in de jaren '70 van de vorige eeuw sprake van een dalende trend in de arbeidsparticipatie van jongeren (tot 25 jaar). Sinds het begin van de jaren '90 is echter geen sprake meer van een dalende trend, en er is ook geen reden om aan te nemen dat een dergelijke trend zich in de nabije toekomst zal hervatten.

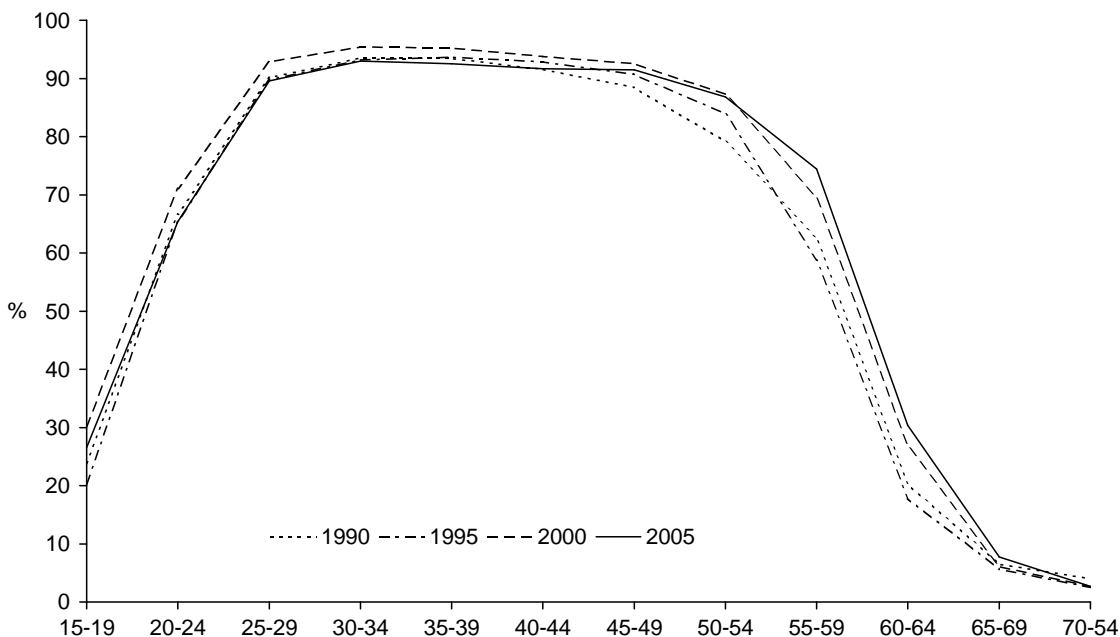
⁸ Het verschil tussen de feitelijke participatiegraad en de structurele participatiegraad wordt veroorzaakt door de stand van de conjunctuur; zie voetnoot 2. De invloed van de conjunctuur op de arbeidsparticipatie is echter niet direct waarneembaar, en wordt geraamd – bijvoorbeeld aan de hand van een statistisch model. Merk dus op dat raming van de structurele

structurele participatiegraden naar leeftijd en geslacht. Een getalsmatige decompositie van de structurele toename in de participatiegraden laten we in deze paragraaf achterwege; dit komt aan bod in paragraaf 4.

3.1 Historische ontwikkeling

In de periode tussen 1990 en 2005 zijn de participatiegraden voor mannen betrekkelijk stabiel in de tijd gebleven (figuur 3.1). Het ligt voor de hand dat een belangrijk gedeelte van de waargenomen variatie wordt veroorzaakt door conjuncturele ontwikkelingen, wat zou impliceren dat de structurele participatiegraad ongeveer constant blijft over de tijd. Een uitzondering hierop is de participatiegraad voor mannen tussen de 50 en 64 jaar: vanaf 1995 lijkt deze te stijgen. De betreffende participatiegraden vertonen een trendmatige stijging van respectievelijk gemiddeld 0,4%-punt per jaar (50-54 jaar), 1,6%-punt per jaar (55-59 jaar) en 0,9%-punt per jaar (60-64 jaar) over de periode 1995-2005.

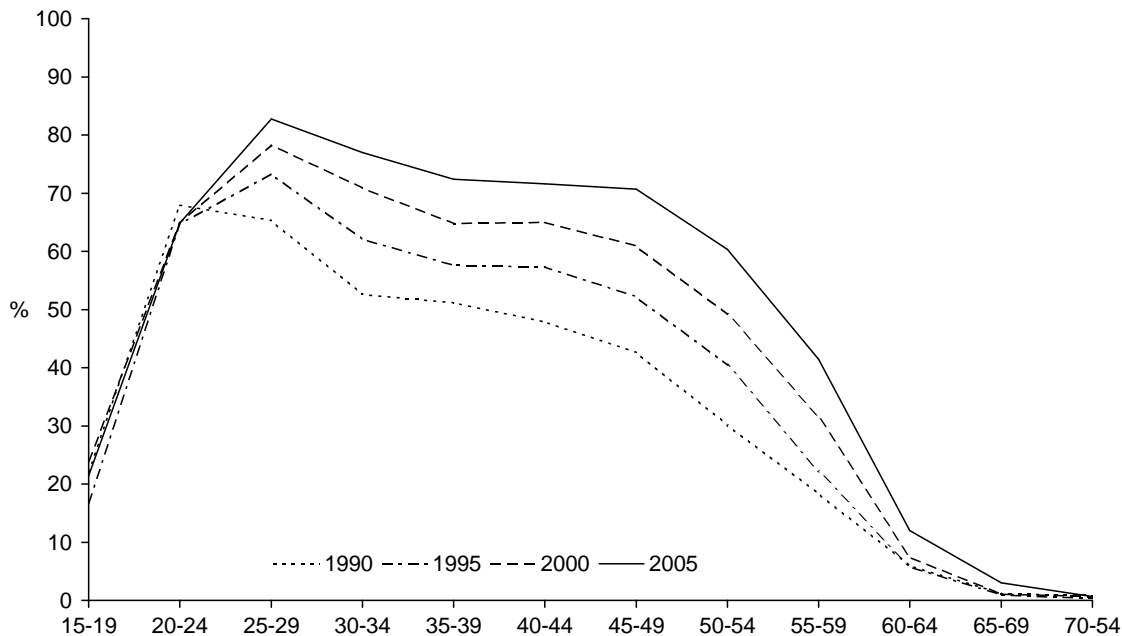
Figuur 3.1 Ontwikkeling participatie mannen, naar leeftijd



arbeidsparticipatie equivalent is met raming van de conjuncturele component in de arbeidsparticipatie (gegeven dat de totale arbeidsparticipatie bekend is).

Figuur 3.2 laat zien dat de participatie van vrouwen in de periode tussen 1990 en 2005 vrij gelijkmatig is gegroeid. Dit geldt met name voor de leeftijdscategorieën tussen de 40 en 59 jaar. Bij de jongere leeftijden zien we dat de groei wat begint af te vlakken (25 tot 34 jaar).

Figuur 3.2 **Ontwikkeling participatie vrouwen, naar leeftijd**



3.2 Internationale vergelijking

In 1990 was de arbeidsparticipatie van zowel Nederlandse vrouwen als ouderen laag in vergelijking met andere westerse landen (tabel 3.1). Voor de beide categorieën geldt echter dat de achterstand ten opzichte van de omringende landen in 2004 is ingelopen. Binnen de EU15 neemt Nederland in 2004 bij beide categorieën een middenpositie in.

De arbeidsparticipatie van vrouwen was in 1990 in België, Duitsland en Nederland relatief laag. Precies deze landen laten echter ook de hoogste groei zien over de gehele periode 1990-2004. In Frankrijk en het Verenigd Koninkrijk was al sprake van een relatief hoge participatie van vrouwen, en deze landen laten dan ook een relatief lage groei zien. In de laatste jaren (2001-2004) lijkt de participatiegraad in deze landen, alsmede in Zweden, zich te hebben gestabiliseerd – al moet worden bedacht dat de relatief slechte conjunctuur hierbij een rol kan hebben gespeeld. Het is dan ook lastig om uit deze cijfers op te maken of voor Nederland een stijgende dan wel een stabiele participatiegraad van vrouwen kan worden verwacht in de komende jaren.

Bij de ouderen is zichtbaar dat Nederland een forse inhaalslag heeft gemaakt, en nu zelfs een hogere participatiegraad laat zien dan de omringende landen. In vergelijking met het Verenigd Koninkrijk, Zweden en het OECD-gemiddelde is de participatie van ouderen in Nederland echter nog steeds laag. In tegenstelling tot de participatieontwikkeling bij vrouwen is bij ouderen in de meeste landen nog geen sprake van een afvlakking van de groei: ook in bijvoorbeeld het Verenigd Koninkrijk en Zweden blijft de arbeidsparticipatie van ouderen verder toenemen. Deze vergelijking suggereert dat de participatie van ouderen in Nederland in de komende jaren zal blijven doorgroeien.

Tabel 3.1 Internationale vergelijking participatiegraden^a			
	1990	2001	2004
	% bevolking		
Vrouwen, 25 tot 55 jaar			
België	60,8	70,7	74,3
Frankrijk	72,2	78,4	79,8
Duitsland	63,4	77,4	82,0
Nederland	57,9	74,2	78,0
Verenigd Koninkrijk	73,0	76,3	76,8
Zweden	90,7	85,7	85,3
EU-15	63,7	72,3	75,5
Totaal OECD	64,3	68,2	69,2
Mannen en vrouwen, 55 tot 65 jaar			
België	22,2	26,0	31,3
Frankrijk	32,9	32,6	39,6
Duitsland	39,8	42,9	44,2
Nederland	30,9	39,9	46,3
Verenigd Koninkrijk	53,0	54,0	58,0
Zweden	70,5	70,5	73,1
EU-15	40,0	41,2	44,6
Totaal OECD	49,2	50,6	53,1

Bron: OECD (2005), blz. 241-249.

^a Merk op dat de hier gehanteerde definitie van participatiegraden afwijkt van de in Nederland gangbare definitie (die ook in dit memorandum wordt gebruikt; zie het begin van deze paragraaf). Voor het maken van een internationale vergelijking is dit echter niet direct van belang. De gerapporteerde cijfers voor de EU en de OECD gemiddelden zijn voor een selectie van belangrijke landen – i.e. er zijn enkele landen achterwege gelaten.

3.3 Prognose

Geschatte waarden voor de structurele participatiegraden naar leeftijd en geslacht, alsmede de prognoses voor de jaren 2007 en 2011, worden gepresenteerd in tabel 3.2.⁹ In de prognose blijft de arbeidsparticipatie van mannen ongeveer constant. De arbeidsparticipatie van vrouwen zal echter verder stijgen, wat tot gevolg heeft dat ook de totale participatiegraad stijgt. Als percentage van het aantal 15 tot 64-jarigen stijgt het arbeidsaanbod met 2 punten in de periode 2007-2011.

In lijn met eerdere ontwikkelingen, en op grond van de gemaakte vergelijking met andere westerse landen, wordt verondersteld dat de arbeidsparticipatie van oudere mannen verder zal stijgen. De oorzaak hiervan wordt zowel gevonden in beleid als in sociaal-culturele ontwikkelingen. Beleidseffecten op het vlak van vervroegde uittreding, de werkloosheidsuitkeringen, en de ANW beïnvloeden de arbeidsparticipatie van oudere mannen in gunstige zin. In de raming neemt het arbeidsaanbod van 55 tot 64-jarigen met 4%-punt toe tot 57% in 2011. Deze stijging vertaalt zich echter nauwelijks in een toenemende participatiegraad van alle mannen tezamen vanwege het samenstellingseffect, i.e.: de (nog altijd) relatief hoge participatiegraad van jongeren verliest aan gewicht door de (nog altijd) relatief lage participatiegraad van ouderen. Dit laatste effect leidt er zelfs toe dat de arbeidsparticipatie van 15 tot 74-jarige mannen afneemt. In termen van 15 tot 64-jarigen wordt echter nog een lichte stijging voorzien.

Voor vrouwen wordt verondersteld dat de stijgende participatiegraad zal doorzetten, zij het dat de groei bij de jongere cohorten afvlakt. De toenemende arbeidsparticipatie van vrouwen komt dus vooral tot uitdrukking bij de oudere leeftijdsgroepen, waar oudere cohorten van vrouwen met een relatief lage participatiegraad worden vervangen door jongere 'meer geëmancipeerde' cohorten. In termen van figuur 3.2 verwachten we dus dat de verdere verschuiving van de grafiek vooral plaatsvindt bij de oudere leeftijden, terwijl bij de jongere vrouwen sprake is van slechts lichte groei. In de leeftijdscategorieën tussen de 35 en 64 jaar wordt nog een groei van 4 à 5%-punt voorzien voor de periode 2008-2011. Deze groei is echter lager dan in eerdere perioden (tabel 3.2).

⁹ Het uitgangspunt bij de ramingen is een 'grouped Logit model' per leeftijd en geslacht, waarbij correcties worden aangebracht in verband met de effecten van beleid; zie Van Vuuren (2004) voor nadere details. Voor de arbeidsparticipatie van vrouwen is echter gebruik gemaakt van een zgn. cohortanalyse, welke zal worden toegelicht in een later dit jaar te verschijnen CPB Discussion Paper (Euwals et al., 2006). Uitgangspunt bij de cohortanalyse is dat de arbeidsparticipatie van vrouwen wordt uitgesplitst naar leeftijds-, cohort- en jaareffecten. Het cohorteffect pikt de sociaal-culturele trend op, terwijl het jaareffect het discouraged worker effect bevat. De expliciete uitsplitsing van leeftijds- en cohorteffect leidt tot meer precieze voorspellingen.

Tabel 3.2 Geschatte structurele participatiegraden naar leeftijd en geslacht, 1990-2011^a

	1990		1995		2000		2005		2007	2011
	% bevolking									
Mannen										
15-24 jaar	47	(47)	48	(45)	48	(51)	49	(46)	50	51
25-34 jaar	92	(92)	92	(91)	92	(94)	93	(92)	93	93
35-44 jaar	92	(92)	93	(93)	93	(95)	94	(92)	94	94
45-54 jaar	87	(84)	88	(88)	88	(90)	89	(89)	89	89
55-64 jaar	44	(43)	44	(40)	46	(50)	52	(56)	53	57
65-74 jaar	5	(5)	5	(4)	5	(5)	5	(7)	5	5
15-74 jaar	69	(68)	70	(69)	70	(72)	70	(70)	70	69
15-64 jaar	75	(74)	76	(75)	77	(79)	77	(77)	77	78
20-64 jaar	81	(80)	81	(80)	82	(84)	82	(82)	82	82
Vrouwen										
15-24 jaar	46	(47)	46	(43)	44	(45)	44	(44)	44	44
25-34 jaar	59	(59)	66	(68)	73	(74)	80	(79)	82	83
35-44 jaar	50	(49)	56	(57)	64	(65)	73	(72)	76	80
45-54 jaar	37	(37)	46	(47)	55	(55)	66	(66)	70	75
55-64 jaar	12	(12)	15	(14)	20	(20)	27	(30)	29	34
65-74 jaar	1	(1)	1	(1)	1	(1)	1	(1)	1	1
15-74 jaar	39	(39)	44	(44)	48	(49)	53	(53)	55	56
15-64 jaar	44	(44)	49	(49)	54	(55)	60	(59)	61	64
20-64 jaar	46	(46)	52	(52)	57	(58)	63	(63)	65	68
Totaal										
15-74 jaar	54	(54)	57	(56)	60	(61)	62	(61)	62	63
15-64 jaar	59	(59)	63	(62)	66	(67)	69	(68)	69	71
20-64 jaar	64	(63)	67	(67)	70	(71)	73	(72)	74	75

^a Realisaties voor de jaren 1990-2005 worden weergegeven tussen haakjes. De gehanteerde schattingsmethoden worden genoemd in voetnoot 7.

4 Arbeidsaanbod

4.1 Prognose

Het structurele arbeidsaanbod volgt uit de structurele participatiegraden na vermenigvuldiging met de bevolkingscijfers. Een overzicht van de resulterende cijfers wordt gepresenteerd in tabel 4.1. De structurele groei van het arbeidsaanbod bedraagt in de periode 2008-2011 naar verwachting ruim 150 000 personen. Aangezien het arbeidsaanbod van mannen nagenoeg constant blijft, komt deze groei voor rekening van het vrouwelijke deel van de bevolking. Het aandeel vrouwen in de beroepsbevolking neemt over de vier genoemde jaren toe met 1,1%-punt tot 44,9%.

Tabel 4.1 laat zien dat de toename van het arbeidsaanbod in de periode tussen 1990 en 2005 behoorlijk varieerde in de tijd: tijdens de hoogconjunctuur in de periode 1996-2001 was sprake van een forse groei met 790 000 personen, terwijl het arbeidsaanbod in de periode 2002-2005 met slechts 140 000 personen toenam. Volgens de raming laat het structurele arbeidsaanbod in dezelfde periode echter een veel gelijkmatiger ontwikkeling zien met een toename van ruim 100 000 personen per jaar. De groei van het structurele arbeidsaanbod neemt echter af, en in de prognose zet deze trend zich door. Uit de decompositie komt duidelijk naar voren dat demografie hierbij de belangrijkste rol speelt: het verschil tussen het groeicijfer voor de periode 2008-2011 met dat voor eerdere perioden wordt bijna in zijn geheel verklaard door demografische ontwikkelingen. Zoals eerder werd aangehaald in paragraaf 2 speelt de leeftijdsopbouw van de bevolking hierbij de grootste rol. De afnemende groei van de bevolking heeft echter ook een drukkend effect op de groei van het arbeidsaanbod.

Tabel 4.1	Decompositie groei arbeidsaanbod^a			
	1990-1995	1996-2001	2002-2007	2008-2011
	duizend personen			
Arbeidsaanbod ^b	6018	6614	7404	
Mutatie	596	790	140 ^c	
Structurele mutatie	645	570	464	154
Structurele mutatie (gem. per jaar)	108	95	77	39
	per jaar in %			
Structurele mutatie	1,7	1,4	1,0	0,5
w.v. Demografie	0,8	0,3	- 0,2	- 0,3
w.v. Bevolkingsomvang	0,6	0,5	0,4	0,3
w.v. Leeftijdsopbouw	0,2	- 0,2	- 0,6	- 0,6
w.v. Participatie	0,9	1,1	1,3	0,8
w.v. Trendmatig	0,9	0,8	0,8	0,7
w.v. Beleid	0,0	0,3	0,4	0,2
w.v. Statistisch effect VLZ ^d	0,0	0,0	0,1	0,0
Structurele mutatie	1,7	1,4	1,0	0,5
w.v. mannen 15-54 jaar	0,6	0,2	- 0,2	- 0,2
w.v. mannen 55 jaar en ouder	0,1	0,2	0,4	0,2
w.v. vrouwen 15-54 jaar	0,9	0,9	0,7	0,6
w.v. vrouwen 55 jaar en ouder	0,1	0,1	0,3	0,2

^a Zie de appendix voor achterliggende formules.

^b Het arbeidsaanbodniveau heeft steeds betrekking op het begin van de periode.

^c De (feitelijke) mutatie in de kolom '2002-2007' heeft betrekking op de periode 2002-2005.

^d De verlenging van de loondoorbetalingsverplichting bij ziekte leidt ertoe dat personen met een uitkering in het kader van de WULBZ (de opvolger van de ziektewet) vaker tot het arbeidsaanbod worden gerekend dan voorheen. Dit leidt tot een opwaartse statistische bijstelling van het arbeidsaanbod met ongeveer 40 000 personen. Zie blz. 99 in het *Centraal Economisch Plan 2004* (CPB, 2004) en blz. 168-169 in het *Centraal Economisch Plan 2005* (CPB, 2005a) voor de herziene cijfers.

Naast de demografische ontwikkeling is bovendien ook de voorziene participatiegroei lager dan in eerdere perioden. Enerzijds komt dit doordat de trendmatige groei begint af te vlakken – het potentieel onder met name vrouwen wordt minder groot – en anderzijds doordat in een beleidsarm scenario sprake is van minder grote beleidseffecten dan in de periode 2002-2007. Gezien het negatieve demografische effect en de afnemende trendmatige groei van de participatie kan echter gesteld worden dat het beleid wel van steeds groter belang wordt voor de groei van het arbeidsaanbod. Bij de decompositie naar geslacht en leeftijdsgroepen komt een tweede belangrijke verandering naar voren. Daar waar voorheen de groei van het arbeidsaanbod met name tot stand kwam door de jongere leeftijdsklassen – als gevolg van de toenemende participatie van vrouwen en een positief demografisch effect – komt deze in de prognosejaren vooral tot stand door de hogere arbeidsparticipatie van ouderen en vrouwen. Het belang van het toenemende arbeidsaanbod van ouderen wordt daarbij steeds belangrijker, terwijl dat van vrouwen relatief steeds minder belangrijk wordt.

4.2 De effecten van beleid

Zoals in tabel 4.1 blijkt beïnvloedt het staande beleid de ontwikkeling van het arbeidsaanbod in gunstige zin. Met name geldt dit voor de hervormingen ten aanzien van vervoegde uittreding, de verschillende hervormingen met betrekking tot de werkloosheidsuitkeringen (WW), en de hervorming van de Algemene Nabestaandenwet (ANW). De invoering van de nieuwe arbeidsongeschiktheidsverzekering (WIA) leidt naar verwachting niet tot een verhoging van het structurele arbeidsaanbod in de periode 2008-2011, omdat de arbeidsongeschikten die door de invoering worden geraakt voor het belangrijkste deel al tot het arbeidsaanbod behoren (zie ook blz. 18-19 in Dekker en Suijker, 2005). Verder is aangenomen dat de uitstroomprijzen en toetrederskortingen (ABW) en het afschaffen van de publieke arbeidsongeschiktheidsverzekering voor zelfstandigen (WAZ) tezamen leiden tot een (extra) groei van het arbeidsaanbod met in totaal 7 000 personen over de gehele periode 2008-2011. In totaal wordt rekening gehouden met een extra groei van het arbeidsaanbod met 50 000 personen als gevolg van reeds ingezet beleid.

De omvorming van zgn. VUT-regelingen naar actuariael neutrale regelingen (Prepensioen) is in de jaren '90 van de vorige eeuw begonnen, en is feitelijk nog steeds gaande. Met de introductie van de wet VPL in 2005 werd de fiscale facilitering van Prepensioen weliswaar afgeschaft, maar via een omweg – namelijk het fiscaal gefacilieerde ouderdomspensioen, eventueel aangevuld met eigen besparingen in de eveneens fiscaal gefacilieerde Levensloopregeling – is deze maatregel voor een belangrijk deel weer gerepareerd.¹⁰ Het belangrijkste beleidseffect op de arbeidsparticipatie is daarom niet zozeer de afschaffing van de fiscale facilitering of de

¹⁰ Zie blz. 105 in het *Centraal Economisch Plan 2006* (CPB, 2006).

vermindering van verplichte (Prepensioen-) besparingen, maar de in de jaren '90 geïnitieerde overgang van VUT naar Prepensioen. In de huidige prognose wordt uitgegaan van een toename van het arbeidsaanbod van 55-plussers met ruim 150 000 personen over de periode 2008-2011, waarvan een toename met 20 000 personen het directe gevolg is van de overgang van VUT naar Prepensioen.

Het beleid met betrekking tot de WW betreft het afschaffen van de vervolgitkering, de doorvoering van het zgn. 'SER-pakket', de inschrijfplicht voor 57-plussers, en de in 2000 ingevoerde premiedifferentiatie. Geraamd wordt dat de vier beleidsmaatregelen tezamen een positief effect op het arbeidsaanbod sorteren van 12 000 personen voor de gehele periode. Meer dan de helft hiervan is het gevolg van het afschaffen van de vervolgitkering. Het resulterende arbeidsaanbodeffect komt praktisch in zijn geheel tot uiting bij 55-plussers. Het 'SER-pakket' behelst onder meer een verkorting van de WW-duur en een strengere referentie-eis dan voorheen, en is verantwoordelijk voor ongeveer een kwart van het bovengenoemde effect.¹¹

In 1996 is de Algemene Weduwen- en Wezenwet (AWW) vervangen door de Algemene Nabestaandenwet (ANW). Het belangrijkste effect van de nieuwe wet is een beperking van het aantal uitkeringsontvangers, wat resulteert in een positief effect voor het arbeidsaanbod. Aangezien het overgangsregime echter pas eindigt in 2015 is tot die tijd nog een effect te verwachten. Naar schatting bedraagt dit effect in totaal 11 000 personen in de periode 2008-2011 (Stegeman en van Vuuren, 2005).

Bij de uitbreiding van de Europese Unie op 1 april 2004 heeft Nederland, net als de elf andere oude EU-lidstaten, een overgangsregime ingesteld voor de invoering van het vrije verkeer van werknemers uit de acht nieuwe lidstaten uit Midden- en Oost-Europa. Het overgangsregime houdt in dat Nederlandse werkgevers alleen werknemers uit de nieuwe lidstaten in Midden- en Oost-Europa in dienst mogen nemen als er voor het betreffende werk geen arbeidsaanbod beschikbaar is in de oude lidstaten zelf. Nederland en de andere oude lidstaten kunnen tot uiterlijk 1 mei 2009 het overgangsregime in stand houden. Na die datum zijn beperkingen op het vrije verkeer alleen mogelijk als kan worden aangetoond dat opheffing tot ontwrichting van de arbeidsmarkt leidt. Uiterlijk 2011 dienen alle beperkingen te worden opgeheven. Het kabinet is echter voornemens om de beperkingen al per 1 januari 2007 op te heffen.

Bij het werknemersverkeer uit de Midden- en Oost-Europese lidstaten onderscheiden we twee soorten immigratie: permanente en tijdelijke immigratie. De eerste vorm komt tot uitdrukking in de bevolkingsprognose van het CBS (zie paragraaf 2), en is derhalve al verwerkt in de eerder

¹¹ Een uitgebreide bespreking van de beleidseffecten met betrekking tot de WW wordt gevonden in Stegeman en van Vuuren (2005) en CPB (2005b).

besproken cijfers voor het arbeidsaanbod. De geïmpliceerde toename van het arbeidsaanbod bedraagt circa 35 000 personen voor de gehele periode 2008-2011. Tijdelijke immigratie komt echter niet tot uitdrukking in de bevolkingsprognose, zodat een correctie op het arbeidsaanbod noodzakelijk is. Tijdelijke migranten vestigen zich immers niet in Nederland en keren na gedane arbeid terug naar het land van herkomst. Op basis van recente gegevens raamt Ecorys (2006) het aantal tijdelijke werkers uit de Midden- en Oost-Europese landen op circa 14 000 personen per jaar. Omdat men gemiddeld ongeveer 3 maanden in Nederland werkt (zie CPB, 2004b), leidt dit éénmalig tot een verhoging van het arbeidsaanbod met circa 3 500 personen. In de huidige prognose wordt ervan uitgegaan dat deze verhoging plaatsvindt in 2007, omdat dit gegeven het huidige beleid het meest waarschijnlijke tijdstip is waarop het overgangsregime wordt stopgezet. Merk op dat in tabel 4.1 de effecten van zowel permanente als tijdelijke immigratie tot uitdrukking komen in de demografische componenten.

5 Deeltijd

In tegenstelling tot de relatief hoge arbeidsparticipatie in personen is het totale aantal gewerkte uren per persoon per jaar laag in vergelijking met andere landen door de hoge mate van deeltijdwerk in Nederland (OESO, 2005; CPB/SCP, 2005). In deze paragraaf gaan we in op de ontwikkeling van de deeltijdfactor in Nederland. De deeltijdfactor is gedefinieerd als het totale aantal gewerkte arbeidsjaren (personen die meer dan 0 uren per week werken) gedeeld door het totale aantal werkenden volgens de definitie van de werkzame beroepsbevolking (personen die 12 uur of meer per week werken). Merk dus op dat bij teller en noemer van het verhoudingsgetal andere urengrenzen worden gebruikt.¹²

De deeltijdfactor is sinds het begin van de jaren negentig sterk gedaald, maar naar verwachting zal de daling de komende jaren enigszins afzwakken (tabel 5.1). Bij de sterke daling van het afgelopen decennium speelt de hoge toestroom van vrouwen op de arbeidsmarkt een belangrijke rol, maar daarnaast is ook de groei van de dienstverlenende sectoren van belang (Euwals et al., 2005). Aangezien deze ontwikkelingen zich voorlopig nog zullen voortzetten, is een verdere afname aannemelijk. Deze afname komt tot uiting in de raming voor het *CEP 2006* (CPB, 2006a), waar de groei van de deeltijdfactor trendmatig verder gaat. Op de lange termijn is het de vraag of de sterke daling zal doorgaan. Ten eerste neemt de groei van het aandeel vrouwen in de werkgelegenheid af (tabel 4.1), waardoor de deeltijdfactor minder sterk zal dalen. Ten tweede kunnen sociaal-culturele trends als emancipatie ervoor zorgen dat de afname van het aantal

¹² De modellen van het CPB werken met de inverse van de deeltijdratio, de zogenaamde pa12 ratio. Deze wordt altijd gerapporteerd in CEP- en MEV-publicaties als de "verhouding personen/arbeitsjaren werkgelegenheid" in bijlage A7. Voor een onderzoek op basis van een deeltijdfactor met dezelfde urengrenzen voor de teller en de noemer, zie Euwals et al. (2005).

gewerkte aantal uren per vrouw zal stoppen, of op langere termijn misschien zelfs zal ombuigen in een toename. Gezien de huidige voorkeur van moeders voor deeltijd is het echter waarschijnlijk dat de ombuiging voorlopig nog niet zal plaatsvinden (zie ook SCP, 2006). Voor de prognosejaren 2006 en 2007 veronderstellen we dat de deeltijdfactor daalt met de gemiddelde afname in de periode 1987-2005, terwijl we voor de jaren na 2007 veronderstellen dat de daling van de deeltijdfactor verder afzwakt tot ongeveer de helft van de daling in de voorafgaande jaren. De afzwakking wordt verklaard door de afname van de groei van de participatie van vrouwen en door een op termijn licht groeiend aantal gewerkte uren door de jongere cohorten vrouwen.

Tabel 5.1 Groeivoet deeltijdfactor 1990-2011^a

	1990-1995	1996-2001	2002-2007	2008-2011
	Mutaties per jaar in %			
Feitelijke deeltijdfactor	- 0,41	- 0,38	- 0,43	0,14
Structurele deeltijdfactor	- 0,24	- 0,47	- 0,40	- 0,17

^a De deeltijdfactor is gedefinieerd als het totale aantal gewerkte arbeidsjaren (werkenden die meer dan 0 uren per week werken) gedeeld door de werkzame beroepsbevolking (personen die 12 uur of meer per week werken).

^b De structurele deeltijdfactor wordt berekend op basis van de feitelijke deeltijdfactor met behulp van een Hodrick-Prescott filter. Met de filter worden conjuncturele en incidentele fluctuaties uit de tijdreeks van de feitelijke deeltijdfactor gefilterd (Broer et al., 2006).

Referenties

- M. Alders (2005), *Bevolkingsprognose 2004-2050: veronderstellingen over immigratie*, *Bevolkingstrends*, 53(2), pp. 33-38, CBS, Voorburg/Heerlen.
- P. Broer, F. van Erp en B. Smid (2006) *Potentiële groei volgens de Productiefunctie Benadering*, CPB Memorandum 156, Centraal Planbureau, Den Haag.
- CPB (2004a), *Centraal Economisch Plan 2004*, Centraal Planbureau, Den Haag.
- CPB (2004b), *Arbeidsmigratie uit Midden- en Oost-Europese Landen*, CPB Notitie, 14 januari 2004.
- CPB (2005a), *Centraal Economisch Plan 2005*, Centraal Planbureau, Den Haag.
- CPB (2005b), *Analyse SER-voorstellen hervorming WW*, CPB Notitie 2005/9, 24 maart 2005, Centraal Planbureau, Den Haag.
- CPB (2006a), *Centraal Economisch Plan 2006*, Centraal Planbureau, Den Haag.
- CPB (2006b), *Het groeipotentieel van de Nederlandse economie tot 2011*, CPB Document 117, Centraal Planbureau, Den Haag.
- CPB/SCP (2005), *Europese tijden. De publieke opinie over Europa; Arbeidstijden, vergeleken en verklaard*, Europese Verkenning 3, Den Haag: Centraal Planbureau / Sociaal en Cultureel Planbureau.

- P. Dekker en F. Suijker (2005), *Structurele effecten van de WIA*, CPB Memorandum 114, 5 april 2005, Centraal Planbureau, Den Haag.
- Ecorys (2006), *Evaluatie werknemersverkeer MOE-landen*, Ecorys, Rotterdam.
- R. Euwals, M. Hogerbrugge en A. den Ouden (2005), De groei van deeltijdwerk: vraag en aanbod, *Tijdschrift voor Arbeidsvraagstukken*, 21 (2), pp. 102-112.
- R. Euwals, M. Knoef en D. van Vuuren (2006), *An APC analysis of female labour supply in the Netherlands*, CPB Discussion Paper, nog te verschijnen.
- P. Gregg (1994), Out for the count: a social scientist's analysis of unemployment statistics in the UK, *Journal of the Royal Statistical Society Series A*, 157, 253-270.
- A. de Jong (2005), Bevolkingsprognose 2004-2050: veronderstellingen, *Bevolkingstrends*, 53(1), pp. 19-23, CBS, Voorburg/Heerlen.
- A. de Jong, M. Alders en H. Nicolaas (2005), Bevolkingsprognose 2004-2050: maximaal 17 miljoen inwoners, *Bevolkingstrends*, 53(1), pp. 12-18, CBS, Voorburg/Heerlen.
- OECD (2005), *OECD Employment Outlook 2005*, OECD, Parijs.
- SCP (2006), *Hoe het werkt met kinderen. Moeders over kinderopvang en arbeidsparticipatie*, SCP publicatie 2006/5, SCP, Den Haag.
- H. Stegeman en D. van Vuuren (2005), *Raming van de effecten van beleid op het arbeidsaanbod*, CPB Memorandum 2/2005/17, 28 november 2005, Centraal Planbureau, Den Haag.
- T. Tachibanaki en K. Sakurai (1991), Labour supply and unemployment in Japan, *European Economic Review*, 35, 1575-1587.
- D. van Vuuren (2004), *Raming van het structurele arbeidsaanbod op de korte en middellange termijn*, CPB Memorandum 1/2004/02, 6 oktober 2004, Centraal Planbureau, Den Haag.

Appendix. Berekening decompositie

Laat het arbeidsaanbod A gelijk zijn aan de sommatie

$$(A.1) A = \sum_i p_i b_i,$$

waarbij p_i en b_i respectievelijk de participatiegraad en bevolkingsgrootte van categorie i noteren. Sommatie over alle relevante categorieën (bijv. leeftijd en geslacht) levert derhalve het totale arbeidsaanbod. Beschouw nu een verandering in het arbeidsaanbod op tijdstip 1 ten opzichte van tijdstip 0:

$$\begin{aligned}
\Delta A &= A_1 - A_0 \\
&= \sum_i \{p_{i1}b_{i1} - p_{i0}b_{i0}\} \\
\text{(A.2)} \quad &= \sum_i \{(p_{i1} - p_{i0})b_{i0} + (b_{i1} - b_{i0})p_{i0} - (p_{i1} - p_{i0})(b_{i1} - b_{i0})\} \\
&= \sum_i \{\Delta p_i b_{i0} + \Delta b_i p_{i0} - \Delta p_i \Delta b_i\} \\
&= \Delta A_p + \Delta A_b + \Delta A_{pb}.
\end{aligned}$$

De verandering in het arbeidsaanbod wordt dus in drie delen opgesplitst: het participatie-effect, het demografische effect, en een tweede orde (interactie-) effect. De twee eerstgenoemde effecten geven de verandering in het arbeidsaanbod weer als gevolg van een verandering in de participatiegraden, respectievelijk de demografie. Het tweede orde effect is een gevolg van de simultane verandering van deze twee onderliggende variabelen. Dit betreft meestal slechts een relatief klein effect, en wordt daarom in de regel niet gerapporteerd.¹³ Het demografische effect kan verder worden opgesplitst in twee delen:

$$\begin{aligned}
\Delta A_b &= \sum_i (b_{i1} - b_{i0})p_{i0} \\
&= \sum_i (B_1\beta_{i1} - B_0\beta_{i0})p_{i0} \\
\text{(A.3)} \quad &= \sum_i (\Delta B\beta_{i0} + \Delta\beta_i B_1)p_{i0} \\
&= \Delta B P_0 + B_1 \sum_i \Delta\beta_i p_{i0} \\
&= \Delta A_B + \Delta A_\beta.
\end{aligned}$$

Hierin noteert P de totale participatiegraad, B de totale bevolking, en β_i de fractie van categorie i in de totale bevolking. Het eerste deel ΔA_B is de verandering in het arbeidsaanbod als gevolg van een verandering in de bevolkingsgrootte, terwijl het tweede deel (ΔA_β) de verandering in het arbeidsaanbod als gevolg van een verandering in de bevolkingssamenstelling weergeeft.

¹³ Om te zorgen dat de decompositie precies optelt tot de totale verandering, kan het tweede orde effect naar rato worden verdeeld over de twee eerste orde effecten. In Tabel 4.1 is dit gebeurd.