



Centraal Planbureau

CPB Notitie | 29 november 2012

# **Actualisatie Nederlandse economie tot en met 2017 (verwerking Regeerakkoord)**





# CPB Notitie

**Aan:**

**Centraal Planbureau**  
Van Stolkweg 14  
Postbus 80510  
2508 GM Den Haag  
T (070)3383 380  
I [www.cpb.nl](http://www.cpb.nl)  
**Contactpersoon**  
Wim Suyker

**Datum:** 29 november 2012

**Betreft:** Actualisatie Nederlandse economie tot en met 2017  
(verwerking Regeerakkoord)

## 1 Inleiding en samenvatting

In deze CPB Notitie wordt voor de middellange termijn het scenario voor de overheidsfinanciën geschetst waarin het beleid van het nieuwe kabinet is verwerkt. Het CPB heeft hierover al gepubliceerd in de Notitie van 12 november.<sup>1</sup> Deze notitie is hierop aanvullend en bevat op het terrein van de overheidsfinanciën meer detail.

Het overheidstekort neemt af van 3,7% bbp in 2012 tot naar verwachting 1,4% bbp in 2017.<sup>2</sup> De afname komt zowel door een lagere collectieve-uitgavenquote als door een hogere collectieve-lastendruk. Reëel in mld euro's is sprake van een stijging van de uitgaven onder de kaders van 9½ mld euro tussen 2012 en 2017. De collectieve zorguitgaven nemen met 5½ mld euro toe en de socialezekerheidsuitgaven met 4¾ mld euro, terwijl de uitgaven op de rijksbegroting in enge zin met ¾ mld euro afnemen. Rijksbelastingen en sociale premies nemen reëel met 25¾ mld euro toe, waarvan 19 mld euro door beleidsmaatregelen.

---

<sup>1</sup> CPB, 2012, Actualisatie analyse economische effecten financieel kader Regeerakkoord, CPB Notitie, [12 november](#).

<sup>2</sup> Het EMU-saldo in 2017 is daarmee 0,2% bbp gunstiger dan in de CPB Notitie van [12 november](#). Dit komt met name door additionele informatie over de timing van de maatregelen van het Regeerakkoord.

## 2 Overheidstekort en overheidsschuld

Op basis van het huidige economische beeld<sup>3</sup> en de huidige beleidsuitgangspunten<sup>4</sup> verbetert het EMU-saldo (Rijk plus sociale fondsen) reëel met 12 mld euro tussen 2012 en 2017 (tabel 2.1). De reële stijging van de overheidsuitgaven blijft ver achter bij die van de overheidsinkomsten.

**Tabel 2.1 Vermindering overheidstekort tussen 2012 en 2017**

	Mld euro in prijzen 2012
Reële stijging belastingen en premies	25¼
w.v. Rijksbelastingen	21½
Sociale premies	4¼
Reële stijging uitgaven	9½
w.v. Rijksbegroting in enge zin	-¾
Sociale zekerheid en arbeidsmarktbeleid	4¾
Zorg	5½
Reëel beslag overige EMU-relevante posten	4½
Verbetering EMU-saldo Rijk en sociale fondsen	12

Uitgedrukt in procenten bbp, loopt het totale EMU-saldo terug van -3,7% bbp in 2012 tot -1,4% bbp in 2017 (tabel 2.2 en figuur 2.1). Het saldo verbetert zowel door een lagere collectieve-uitgavenquote (-2,2% bbp) als door een hogere collectieve-lastendruk (+1,6% bbp). Deze tekortdrukkende effecten worden deels tenietgedaan door lagere niet-belastingmiddelen. De afschaffing van het BTW-compensatiefonds leidt in 2014 eenmalig tot een verslechtering van het EMU-saldo van de lokale overheid met 0,5% bbp en een verbetering van het EMU-saldo van het Rijk met 0,5% bbp.<sup>5</sup>

<sup>3</sup> Het economisch beeld is weergegeven in de bijlage van deze Notitie.

<sup>4</sup> Deze uitgangspunten zijn voor het nieuwe regeerakkoord weergegeven in CPB, 2012, Actualisatie analyse economische effecten financieel kader Regeerakkoord, CPB Notitie, 12 november. Voor de beleidsuitgangspunten is ook het Begrotingsakkoord 2013 van belang. De beleidsuitgangspunten daarvan zijn gedetailleerd weergegeven in CPB, 2012, Juniraming 2012, De Nederlandse economie tot en met 2017, inclusief Begrotingsakkoord 2013, CPB Policy Brief 2012/01, 14 juni.

<sup>5</sup> De oorzaak is dat de lokale overheid in 2014 op kasbasis nog wel middelen ontvangt uit het BTW-compensatiefonds ter compensatie van in 2013 betaalde btw. Op transactiebasis echter ontvangt de lokale overheid geen btw-compensatie in 2014, omdat in 2014 geen vorderingen meer ontstaan op het BTW-compensatiefonds. Dit terwijl de ontvangsten uit het Gemeente- en Provinciefonds pas in 2015 toenemen als gevolg van de overheveling van het BTW-compensatiefonds (op zowel kas- als transactiebasis). Kortom, op kasbasis treden bij de lokale overheden geen veranderingen op in 2014, maar op transactiebasis verslechtert het EMU-saldo van de lokale overheden wel. Bij de introductie van het BTW-compensatiefonds hebben zich spiegelbeeldige effecten voorgedaan: een opwaarts effect op het EMU-saldo van de lokale overheid met 0,4%

De ontwikkeling van het overheidstekort leidt er toe dat de overheidsschuld nominaal verder oploopt. Uitgedrukt in % bbp is echter per saldo sprake van een marginale daling, van 71,4% bbp in 2012 tot 70,8% bbp in 2017. Deze schuldontwikkeling is behalve door de nominale tekortontwikkeling beïnvloed door de nominale bbp-stijging en door financiële transacties. Het invoeren van verplicht schatkistbankieren voor lokale overheden heeft een neerwaarts effect op de bruto overheidsschuld van 1% bbp in 2013.<sup>6</sup>

**Tabel 2.2 Kerngegevens collectieve sector 2011-2017**

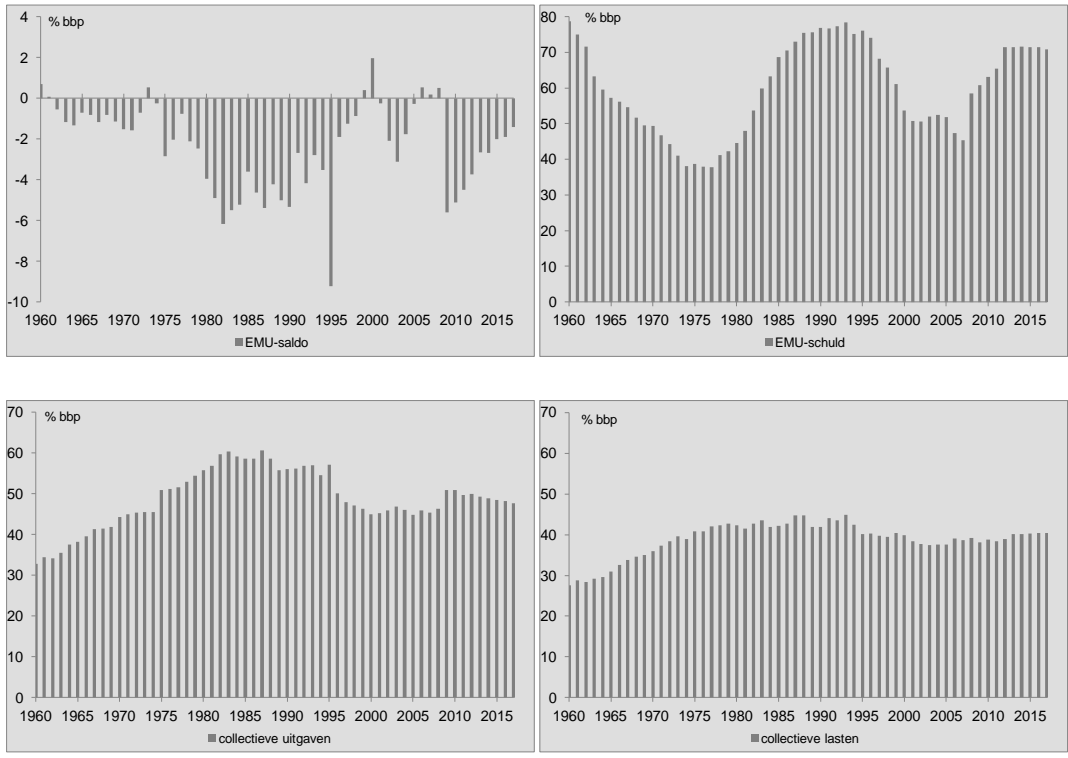
	2011	2012	2013	2014	2015	2016	2017
% bbp							
Bruto collectieve uitgaven	49,8	49,9	49,4	48,9	48,5	48,3	47,7
Collectieve lasten	38,4	38,9	40,2	40,1	40,3	40,4	40,5
Niet-belastingmiddelen	6,9	7,3	6,5	6,1	6,2	5,9	5,8
EMU-saldo	-4,5	-3,7	-2,6	-2,7	-2,0	-1,9	-1,4
EMU-saldo (in mld euro)	-27	-23	-17	-17	-13	-13	-10
EMU-saldo lokale overheid (a)	-0,5	-0,5	-0,5	-0,8	-0,3	-0,2	-0,2
EMU-saldo structureel (EC-methode)	-3,5	-2,3	-1,3	-1,4	-0,9	-1,1	-1,2
Robuust EMU-saldo (b)	-4,4	-3,5	-2,2	-2,1	-1,4	-1,4	-1,3
EMU-schuld	65,5	71,4	71,5	71,7	71,4	71,4	70,8

(a) De afschaffing van het BTW-compensatiefonds leidt in 2014 eenmalig tot een verslechtering van het EMU-saldo van de Lokale overheid met 0,5% bbp en een verbetering van het EMU-saldo van het Rijk met 0,5% bbp.  
(b) Het structurele EMU-saldo (EC-methode) exclusief aardgasbaten, rentebetalingen en rente- en dividendontvangsten.

bbp en een even groot neerwaarts effect op het EMU-saldo van het Rijk, beide in 2003 (zie CPB, 2004, *Macro Economische Verkenning 2005*, september, blz. 137 en 170).

<sup>6</sup> De overheidsschuld bestaat uit de schuld van de gehele overheid: centrale overheid (Rijk en overige centrale overheid), decentrale overheden en sociale fondsen. Het gaat hierbij om de bruto schuld die de overheid heeft bij partijen buiten de overheid. Eventuele tegoeden worden hier niet in mindering op gebracht. In het Begrotingsakkoord is afgesproken dat decentrale overheden in 2013 verplicht zullen gaan schatkistbankieren. Doordat de decentrale overheden hun tegoeden onderbrengen bij het Rijk hoeft de Nederlandse Staat minder geld te lenen op de financiële markten, waardoor de bruto overheidsschuld daalt.

**Figuur 2.1    Kerngegevens collectieve financiën 1960-2017**



### 3 Belastingen en premies

Rijksbelastingen en sociale premies nemen reëel met 25¾ mld euro toe tussen 2012 en 2017 (tabel 2.1). Inclusief de belasting van de lokale overheden bedraagt de stijging 26 mld euro. Hiervan komt 19 mld euro door beleidsmaatregelen (zie tabel 3.1). Het gaat daarbij zowel om maatregelen uit het nieuwe Regeerakkoord (5¼ mld euro)<sup>7</sup> als om maatregelen uit het Begrotingsakkoord 2013 (7¼ mld euro); ook eerder genomen beleidsmaatregelen en de kostendekkende zorgverzekeringspremies hebben invloed.

De beleidsmatige lastenontwikkeling komt vooral door verhoging van de kostendekkende zorgverzekeringspremies (4¾ mld euro). Beleidsmaatregelen drukken de Zvw-uitgaven, maar er blijft sprake van een toename tussen 2012 en 2017 (zie hoofdstuk 4). Deze toename wordt gefinancierd door verhoging van de kostendekkende zorgverzekeringspremies. Daarnaast komt de totale lastenverhoging door de beperking van het Witteveen kader (4 mld euro), te weten het verhogen van de pensioenrichtleeftijd naar 67 met koppeling aan levensverwachting daarna, het verlagen van het opbouwpercentage met 0,5% en het aftoppen op 100.000 euro. De verhoging van het algemene btw-tarief naar 21% verzwaaert de lasten met 3 mld euro over de verkenningsperiode.<sup>8</sup> De totale stijging wordt getemperd door verlaging van de arbeidskorting (3 mld euro). De beleidsmatige lastenstijging is groter voor gezinnen (11¾ mld euro) dan voor bedrijven (7¼ mld euro).

**Tabel 3.1 Lastenontwikkeling (blo) tussen 2012 en 2017**

	Mld euro in prijzen 2012
Beleidsmatige lastenontwikkeling (blo)	19
waarvan: gezinnen	11¾
bedrijven	7¼
overheid	¼
buitenland	0
Niet-EMU-relevante lastenontwikkeling	-2

De niet-EMU-relevante lasten dalen over de jaren 2013-2017 met 2 mld euro. Dit komt vooral door de correctie voor de intertemporele effecten van beperking van het Witteveen kader (-2½ mld euro). Diverse aanpassingen van de algemene

<sup>7</sup> In de CPB Notitie van 12 november is een lastenverzwaring van 4¾ mld euro aangegeven. Het verschil komt doordat in de analyse van 12 november enkele maatregelen netto aan de lastenkant zijn geboekt, terwijl nu deze maatregelen bruto aan zowel uitgaven- als lastenkant zijn geboekt.

<sup>8</sup> Een kwart van de lastenstijging door verhoging van het algemene btw-tarief valt in 2012 en valt daarmee buiten de hier beschouwde periode 2013-2017.

heffingskorting en het tarief eerste schijf zouden zonder correctie leiden tot een lagere netto ontwikkeling van de AOW ten opzichte van het netto minimumloon. Dit wordt echter door middel van de netto-nettokoppeling gecompenseerd via een hogere bruto AOW-uitkering die tot uitdrukking komt in de niet-EMU-relevante lasten (- $\frac{3}{4}$  mld euro). Daartegenover staan verhoging van het eigen risico en pakketbeperkingen in de Zvw en de AWBZ (1 $\frac{1}{2}$  mld euro).

Behalve door beleid (19 mld euro) stijgen de belastingen en premies met 7 mld euro door toename van de heffingsgrondslagen. Dit is 9 mld euro minder dan bij een met het bbp gelijk opgaande ontwikkeling van de ontvangsten. De progressiefactor (de stijging van de nominale belastingen en premies ten opzichte van het nominale bbp) is dus onder de 1 (0,7). Dit komt onder meer doordat de binnenlandse bestedingen in het algemeen, en particuliere consumptie in het bijzonder, achterblijven bij het bbp. Ook speelt de vergroeningstrend (zoals meer gebruik van kleine auto's) een rol bij energiebelastingen en accijnzen. In tegenstelling tot eerdere economische middellangetermijnverkenningen is de progressiewerking bij de loon- en inkomstenheffing verwaarloosbaar in de verkenningsperiode.<sup>9</sup> Over deze periode ligt de gemiddelde loonstijging nauwelijks hoger dan de prijsontwikkeling waarmee de heffingskortingen en schijflengtes (behalve in 2013) worden geïndexeerd.

Uitgedrukt in procenten bbp, nemen belastingen en premies toe van 38,9% bbp in 2012 naar 40,5% bbp in 2017 (tabel 3.2), waarvan een stijging van 3,2% bbp als gevolg van beleid en een daling van 1,6% bbp door de endogene ontwikkeling.

**Tabel 3.2 Belastingen en premies 2007-2017**

	2007	2012	2017	2013-2017
	in % bbp			
Loon- en inkomstenheffing	12,6	14,1	13,8	-0,3
Premies werknemersverzekeringen	3,2	3,1	3,0	-0,1
Zvw-premies	4,6	5,9	6,5	0,6
Vennootschapsbelasting kas (excl. gas)	2,9	1,9	2,4	0,5
Belasting op productie en invoer	13,0	12,0	12,6	0,6
Overige belastingen op EMU-basis	2,3	2,1	2,3	0,3
Totaal belastingen en premies	38,7	38,9	40,5	1,6

<sup>9</sup> De progressiewerking bedroeg 3 $\frac{1}{2}$  mld euro in CPB, 2010, Actualisatie Economische Verkenning 2011-2015 (verwerking regeerakkoord), [november](#). In de middellangetermijnverkenning van juni jongstleden (op basis van het Begrotingsakkoord 2013) bedroeg de progressiewerking 2 mld euro tussen 2012 en 2017. Zie pag. 28 van CPB, 2012, Juniraming 2012, De Nederlandse economie tot en met 2017, inclusief Begrotingsakkoord 2013, CPB Policy Brief 2012/01, [14 juni](#). De progressiewerking is in het huidige economisch beeld minder dan in dat van juni doordat de beleidsmaatregelen van het Regeerakkoord de contractloonstijging in 2013-2017 met 0,6%-punt per jaar drukt. Zie tabel 3.1 in de notitie van [12 november](#).



## 4 Uitgaven onder kaders

Uitgaven onder de kaders nemen reëel met 9½ mld euro toe tussen 2012 en 2017 (zie tabel 2.1 en tabel 4.1). De uitgaven onder de kaders sociale zekerheid en zorg stijgen terwijl de uitgaven onder het kader Rijksbegroting in enge zin afnemen.

De uitgaven op de Rijksbegroting in enge zin dalen reëel met ¾ mld euro tussen 2012 en 2017.<sup>10</sup> Deze daling komt door verlaging van het Gemeente- en Provinciefonds<sup>11</sup>, ombuigingen op ontwikkelingssamenwerking en overige ombuigingen, waaronder de apparaatskorting op ministeries en zbo's. Ondanks de nullijn in 2013 stijgen de salarissen in reële termen door de koppeling aan de marktsector voor de overige jaren en de veronderstelde inhaalstijging later in de periode. De koppeling aan de marktsector leidt tot een reële stijging doordat contractlonen in de marktsector enigszins sterker stijgen dan de bbp-deflator.

**Tabel 4.1 Reële uitgavengroei per kader tussen 2012 en 2017**

	Mld euro in prijzen 2012
Rijksbegroting in enge zin	-¾
w.v. koppeling lonen	1½
prijsbijstelling	1
Gemeente- en Provinciefonds	-1½
bijdrage voor internationale samenwerking (hgis)	-¾
EU-afdrachten	1¼
overig	-2
Sociale zekerheid en arbeidsmarktbeleid	4¾
w.v. volume AOW	3½
volume ANW, AKW	- ¼
volume arbeidsongeschiktheid	0
volume WW, WWB	2¼
overig volume	0
koppeling uitkeringen en samenstellingseffect	- ¾
Zorg	5½
w.v. AWBZ	-1½
Zvw	8¼
overig	-1¼
Reële stijging uitgaven onder de kaders	9½

<sup>10</sup> In het Regeerakkoord is besloten om de rente-uitgaven weer buiten de kaders te plaatsen. Zie bijlage B van Bruggen Slaan, Regeerakkoord, 29 oktober. Hierdoor is tabel 4.1 niet vergelijkbaar met tabel 3.5 in de Policy Brief van 14 juni.

<sup>11</sup> De korting uit het Regeerakkoord is conform de maxima uit tabel 14.1 uit 'Keuzes in Kaart 2013-2017: Een analyse van tien verkiezingsprogramma's' (Centraal Planbureau en Planbureau voor de Leefomgeving, 2012, augustus) ingezet. Een hogere korting zal ten koste gaan van het EMU-saldo van de lokale overheden.

De reële uitgaven onder het kader sociale zekerheid en arbeidsmarktbeleid stijgen met 4¾ mld euro tussen 2012 en 2017. Daarvan komt 3½ mld euro door de sterke toename van het aantal AOW'ers en 2¼ mld euro door de toename van het aantal mensen in de WW en de bijstand als gevolg van de oplopende werkloosheid. De uitgavenstijging onder het kader wordt gedrukt door uitkeringsverlagingen en een samenstellingseffect. Dit laatste betekent dat relatief 'hoge' uitkeringen (zoals WW en WSW) worden vervangen door relatief 'lage' uitkeringen (zoals bijstand).

**Tabel 4.2 Uitkeringsvolumes en i/a ratio, 2011-2017**

	2011	2012	2013	2014	2015	2016	2017
	duizenden						
<b>Uitkeringsvolumes (a)</b>							
AOW	2695	2810	2900	2970	3030	3065	3090
ANW	75	65	55	50	45	40	40
Ziektewet (Wulbz)	351	330	330	330	335	350	365
Arbeidsongeschiktheid totaal	699	675	680	690	690	700	705
w.v. WAO/WIA/WAZ	506	495	495	500	495	505	510
Wajong (b)	193	180	185	190	195	195	195
Werkloosheidsuitkering	224	260	290	335	370	360	310
WWB/IOW/IOAZ	326	345	370	390	415	420	435
Totaal	4370	4485	4625	4765	4885	4935	4945
Actieven (c)	6401	6405	6370	6335	6310	6320	6350
i/a-ratio (d)	68	70	73	75	77	78	78
w.v. 65+	42	44	46	47	48	49	49
65-	26	26	27	28	29	30	29

(a) In duizenden (volledige) uitkeringsjaren.  
(b) Daling in 2012 is boekhoudkundig door het niet meer meetellen van 24 duizend nuluitkeringen.  
(c) Het arbeidsvolume exclusief ziekteverzuim, in duizenden arbeidsjaren.  
(d) Ratio van inactieven ten opzichte van actieven, in procenten.

Belangrijke beleidsvoornemens op het gebied van sociale zekerheid zijn de versoering van de WW, de invoering van de Participatiewet en de snellere verhoging van de AOW-leeftijd. De duur van de WW wordt bekort en de uitkering wordt na een jaar gebaseerd op het wettelijk minimumloon in plaats van het laatstverdiende loon. Dit leidt tot een vermindering van het aantal WW-uitkeringen. Hierbij is sprake van enige 'weglek' naar de bijstand en de inkomensvoorziening oudere werklozen (IOW). De Participatiewet (voorheen Wet Werken naar Vermogen) leidt tot een vermindering van het aantal sociale werkplaatsen, een beperking van de toegang tot de Wajong en een korting op het re-integratiebudget voor arbeidsongeschikten. Daarnaast wordt een werkgeversquotum voor arbeidsgehandicapten ingevoerd. Een gedeelte van de arbeidsongeschikten dat niet langer in aanmerking komt voor WSW of Wajong komt terecht in de bijstand. Het volume in de Wajong blijft vanaf 2015 constant op 195.000 uitkeringsjaren. Het volume in de overige arbeidsongeschiktheidsregelingen laat een lichte stijging zien, tot circa 510.000 in 2017. Het sneller verhogen van de AOW-leeftijd heeft een drukkend effect op de toename van het aantal AOW-uitkeringen, omdat mensen later in aanmerking komen

voor de AOW. Echter, een deel van de ouderen krijgt in plaats van deze AOW-uitkering een WW-, bijstands-, of arbeidsongeschiktheidsuitkering, zodat deze maatregel op de ontwikkeling van deze uitkeringsvolumes een opwaarts effect heeft.

De werkloze beroepsbevolking neemt toe tot 2015, waardoor ook het aantal WW-uitkeringen, inclusief UFO-uitkeringen (werkloosheidsuitkeringen voor ex-overheidspersoneel), stijgt tot ongeveer 370.000 in 2015. Vanaf 2016 verbetert langzaam de situatie op de Nederlandse arbeidsmarkt, wat zich vertaalt in een jaar-op-jaardaling van het aantal WW-uitkeringen in 2017.

Het aantal bijstandsuitkeringen stijgt gedurende de komende kabinetsperiode tot ongeveer 435.000 in 2017. Dit is het gevolg van verschillende beleidsmaatregelen, waaronder de Participatiewet, versoering van de WW en korting van het re-integratiebudget. Daarbij leidt de stijgende werkloosheid tot een groter beroep op de bijstand.

**Tabel 4.3 Collectieve uitgaven 2002-2017**

	2002	2007	2012	2017	2013-2017
	in % bbp				
Openbaar bestuur	10,8	10,2	10,5	9,0	-1,5
Veiligheid	1,7	1,8	1,9	1,7	-0,2
Defensie	1,3	1,2	1,1	1,0	-0,1
Infrastructuur	1,8	1,6	1,7	1,4	-0,3
Onderwijs	5,0	5,0	5,4	5,2	-0,2
Zorg	6,8	8,7	10,6	10,8	0,2
w.v. AWBZ	3,6	3,7	4,1	3,6	-0,5
Zvw	3,2	4,7	5,9	6,8	0,9
overig (o.a. WMO)	0,0	0,4	0,5	0,3	-0,2
Sociale zekerheid	11,3	10,8	12,9	13,1	0,2
w.v. AOW/ANW	4,9	4,6	5,3	5,5	0,2
WW en bijstand	1,9	1,6	2,3	2,5	0,2
arbeidsongeschiktheid	2,4	1,8	1,8	1,6	-0,2
overig (o.a. zorgtoeslag)	2,2	2,7	3,5	3,5	0,0
Overdrachten aan bedrijven	2,3	1,7	1,7	1,3	-0,4
Internationale samenwerking	2,2	2,3	2,1	2,1	0,0
Rente	2,8	2,2	1,9	2,1	0,2
Bruto collectieve uitgaven	45,9	45,4	49,9	47,7	-2,2
% Totale werkgelegenheid					
Werkgelegenheid overheid	16,1	15,7	15,7	14,8	-0,9
Werkgelegenheid zorg	11,3	12,5	14,2	15,5	1,3

De verhouding tussen het aantal inactieven en actieven stijgt gedurende de komende kabinetsperiode tot 78% (tabel 4.2). De uitgaven aan sociale zekerheid beslaan ongeveer 13% van het bbp en stijgen gedurende de komende kabinetsperiode naar verwachting iets harder dan het bbp (tabel 4.3). Bij de uitkeringen voor AOW en werkloosheidsuitkeringen is sprake van een stijging. De arbeidsongeschiktheids-uitgaven laten een daling zien in percentage bbp.

De zorguitgaven stijgen tot 2017 met ruim 10 mld euro nominaal en 5½ mld euro reëel (gecorrigeerd voor de bbp-prijsstijging). Daarmee blijft de groei van de uitgaven voor de periode 2012 tot en met 2017 voor het eerst sinds lange tijd min of meer in de pas met het bruto binnenlands product. Dankzij omvangrijke ombuigingen in de collectieve zorg schommelen de uitgaven de komende vijf jaren rond de 10,7% bbp.

De toename van de zorguitgaven is volledig geconcentreerd in de Zvw. Als percentage van het bbp nemen deze uitgaven toe van 5,9% in 2012 tot 6,8% in 2017. Dit is voor een deel het gevolg van de overheveling in 2015 van de extramurale verpleging en de langduriger GGZ van de AWBZ naar de Zvw. De overhevelingen bedragen respectievelijk ¾ en 1 mld euro. Bovendien wordt in 2013 de revalidatie voor ruim een half mld euro eveneens overgeheveld van de AWBZ naar de Zvw. Daartegenover staat een aantal maatregelen die de groei in de Zvw-uitgaven tempert, zoals het macro beheersinstrument, de verlaging van de tarieven van specialisten en het stringenter pakketbeheer. Hiermee wordt vanaf 2015 een kleine ½ mld euro per jaar omgebogen. Bovendien wordt in 2015 het basispakket bruto met 1¼ mld euro ingeperkt. Er wordt in 2013 nog 1 mld euro bespaard door de verhoging van het eigen risico naar 350 euro en in 2014 door het met korting overhevelen van de compensatie eigen risico (CER) naar gemeenten (WMO).

De uitgaven in de AWBZ blijven tot 2017 ruwweg 25 mld euro nominaal; gecorrigeerd voor bbp-prijsstijging is sprake van een daling met 1½ mld euro tussen 2012 en 2017. Dit komt vooral door de bovengenoemde overhevelingen van de AWBZ zorg naar de Zvw en de korting van de aanspraken op de functies begeleiding en persoonlijke verzorging. Hierdoor dalen de AWBZ-uitgaven nog eens met 1½ mld euro extra. Daarbij is de overheveling van de extramurale zorg van de AWBZ naar de WMO nog niet in dit cijferbeeld verwerkt. Als percentage van het bruto binnenlands product dalen de AWBZ-uitgaven van 4,0% in 2014 naar 3,6% in 2015. Dank zij de overige beleidsmaatregelen blijft het percentage ook na 2015 3,6%.

De overige zorguitgaven dalen tussen 2012 en 2017 nominaal met 1 mld euro. Dit komt vooral door de beperking van de huishoudelijke hulp in de WMO met 1 mld euro in 2015 en door de beperking van de wet tegemoetkoming chronisch zieken en gehandicapten (WTCTG) in 2013 en het met korting overhevelen naar gemeenten (WMO) in 2015. Als percentage van het bruto binnenlands product dalen de overige zorguitgaven daardoor van 0,5% in 2012 naar 0,3% in 2017.

## 5 Overige EMU-relevante posten

Naast uitgaven onder de kaders en belastingen en premies zijn er nog andere posten relevant voor het EMU-saldo. Het beslag van deze overige EMU-relevante posten is 4½ mld euro tussen 2012 en 2017. Dit impliceert een negatief effect op het EMU-saldo van 4½ mld euro. Dit komt door lagere niet-belastingmiddelen (3½ mld euro), waaronder gasbaten, en hogere uitgaven aan de zorgtoeslag (½ mld euro). Het beslag stijgt ook door hogere rente-uitgaven (1¼ mld euro). Dit komt behalve door de oplopende overheidsschuld ook door stijgende renteniveaus (zie bijlage tabel B.2).

**Tabel 5.1 Overige EMU-relevante posten, 2012-2017**

	Mld euro in prijzen 2012
Totaal	4½
w.v. niet-belastingmiddelen gas	3½
rente	1¼
zorgtoeslag	½
overig	-1

## Bijlage

Tabel B.1 Kerngegevens

	1998/2002	2003/2007	2008/2012	2013/2017
mutaties per jaar in %				
Bruto binnenlands product	2,9	2,4	0,1	1¼
Consumptie huishoudens	3,4	0,6	-0,5	0
Overheidsbestedingen	3,7	3,0	1,4	- ¼
Bruto investeringen bedrijvensector (excl. woningen)	1,4	2,9	-1,3	3¼
Uitvoer van goederen (exclusief energie)	7,0	7,0	2,5	5¼
w.v. binnenslands geproduceerd	3,0	2,5	-0,1	4¼
wederuitvoer	12,9	12,1	4,8	7
Invoer van goederen	7,0	6,8	2,5	4½
<b>Prijzen, lonen en koopkracht</b>				
Prijspeil goederenuitvoer (exclusief energie)	-0,7	0,4	0,7	0
Prijsconcurrentiepositie	-0,4	-0,5	2,1	½
Consumentenprijsindex (CPI)	2,9	1,5	1,9	2
Contractloon marktsector	3,4	1,7	2,1	1¾
Loonvoet marktsector	4,8	3,1	2,5	2
<b>Arbeidsmarkt</b>				
Beroepsbevolking	1,5	0,7	0,7	¼
Werkzame beroepsbevolking	2,1	0,7	0,3	¼
Werkloze beroepsbevolking (niveau in %, eindjaar)	3,1	3,6	5,3	6¼
Werkloze beroepsbevolking (niveau in dzd personen)	254	306	469	553
<b>Marktsector</b>				
Productie	3,3	3,2	-0,5	1¾
Arbeidsproductiviteit	2,0	3,1	-0,1	2
Werkgelegenheid in arbeidsjaren	1,3	0,1	-0,4	- ¼
Prijs toegevoegde waarde	2,7	0,6	1,3	½
Reële arbeidskosten	2,1	2,4	1,2	1¼
Arbeidsinkomensquote marktsector (niveau in %, eindjaar)	80,5	77,4	81,8	78¼

**Tabel B.2 Internationale kerngegevens**

	1998-2002	2003-2007	2008-2012	2013-2017
mutaties per jaar in %				
Bbp-volume hoogontwikkelde economieën	2,7	2,5	0,3	2
Wereldhandelsvolume goederen	5,3	7,9	2,3	7¼
Relevant wereldhandelsvolume, goederen excl. energie	5,0	6,6	0,3	5¼
Consumentenprijs eurogebied	2,3	2,9	2,0	1¾
Invoerprijs Nederland (cif, euro)	- 1,0	1,4	2,0	¼
Concurrentenprijs, goederen excl. energie	0,7	1,6	3,5	1
niveaus in eindjaar				
Eurokoers (dollar per euro)	0,94	1,37	1,27	1,25
Ruwe-olieprijs (Brent, dollar per vat)	25,0	72,5	104,3	103
Lange rente Duitsland (%)	4,8	4,2	1,6	3¼
Lange rente Nederland (%)	4,9	4,3	2,0	3½

**Tabel B.3 Middelen en bestedingen 2013-2017 (mld euro, mutaties per jaar in %)**

	2012 in prijzen 2012	Volume- mutatie	2017 in prijzen 2012	Prijs- mutatie	2017 in prijzen 2017
Beloning werknemers	313,5	0	313,8	1¼	343,8
Bedrijvensector	254,3	¼	258,2	2	283,7
Overheidssector	59,3	-1¼	55,5	1½	60,0
Exploitatieoverschot (netto)	140,6				173,4
Afschrijvingen	89,5	¾	92,7	1	98,0
Bedrijvensector	72,2	0	72,6	1¼	76,8
Overheidssector	17,3	3	20,1	1	21,2
Belastingen	72,7				87,0
Subsidies	9,2				9,2
Bruto binnenlands product marktprijzen	607,2	1¼	648,2	1¼	692,9
Invoer	466,4	4	564,8	½	581,9
Goederen	367,2	4½	457,6	¼	463,8
Diensten	99,2	1¾	107,6	1¾	118,1
Totale middelen	1073,6	2½	1212,0	1	1274,8
Betaalde primaire inkomens	184,9				205,4
Betaalde inkomensoverdrachten	18,4				20,7
Saldo lopende transacties met het buitenland	50,7				79,5
Totaal	254,0				305,6



**Tabel B.3 Middelen en bestedingen 2013-2017 (mld euro, mutaties per jaar in %) (vervolg)**

	2012 in prijzen 2012	Volume- mutatie	2017 in prijzen 2012	Prijs- mutatie	2017 in prijzen 2017
Consumptieve bestedingen	445,6	0	445,6	2	490,6
Huishoudens	274,8	0	274,9	2	304,7
Overheid	170,8	0	170,7	1¾	185,8
Uitkeringen in natura	70,8	1½	76,0	1½	81,5
Lonen	59,3	-1	56,4	1¼	60,0
Overig	40,8	-1¼	38,3	3	44,4
Investerings vaste activa	103,1	2¼	115,7	1¼	122,7
Bedrijvensector	83,1	3¼	97,2	1¼	103,2
Woningen	27,8	2	30,8	1½	33,3
Overige vaste activa	55,3	3¾	66,5	1	69,9
Overheidssector	20,0	-1½	18,5	1	19,5
Veranderingen voorraden	1,5				1,2
Nationale Bestedingen	550,2	½	562,4	1¾	614,4
Uitvoer	523,4	4½	651,8	¼	660,4
Goederen	419,5	5	534,8	0	533,8
Diensten	103,9	2½	117,4	1½	126,6
Totale bestedingen	1073,6	2½	1212,0	1	1274,8
Uitvoersaldo	57,0				78,5
Ontvangen primaire inkomens	188,0				216,2
Ontvangen inkomensoverdrachten	9,0				10,9
Totaal	254,0				305,6

## Gebruikte afkortingen

AHK	Algemene heffingskorting
AKW	Algemene Kinderbijslagwet
ANW	Algemene Nabestaandenwet
AO	Arbeidsongeschiktheid
AOF	Arbeidsongeschiktheidsfonds
AOW	Algemene ouderdomswet
AWBZ	Algemene wet bijzondere ziektekosten
AWF	Algemeen werkloosheidsfonds
bbp	bruto binnenlands product
blo	beleidsmatige lastenontwikkeling op EMU-basis
bpm	belasting personenauto's en motorrijwielen
btw	Belasting op de toegevoegde waarde
CBS	Centraal Bureau voor de Statistiek
CER	Compensatie eigen risico zorgverzekeringswet
cif	Costs, insurance, freight
CIZ	Centraal Indicatie Orgaan Zorg
CPB	Centraal Planbureau
DBC	Diagnose-behandelcombinatie (declaratiesysteem zorg)
DNB	De Nederlandsche Bank
EC	Europese Commissie
EMU	Economische en Monetaire Unie (EMU-saldo is het overheidssaldo volgens de Eurostat-definitie)
EU	Europese Unie
Eurostat	Bureau voor de Statistiek van de Europese Unie
GGZ	Gemeentelijke gezondheidszorg en verslavingszorg
hgis	Homogene groep internationale samenwerking
ib	Inkomstenbelasting
IGZ	Inspectie voor de Gezondheidszorg
IOAW	Wet Inkomensvoorziening Oudere en gedeeltelijk Arbeidsongeschikte Werkloze werknemers
IOAZ	Wet Inkomensvoorziening Oudere en gedeeltelijk Arbeidsongeschikte gewezen Zelfstandigen
IOW	Inkomensvoorziening voor oudere werklozen
IPO	Inkomenspanelonderzoek
KiK	<i>Keuzes in Kaart</i> ; de publicatie van het CPB waarin de verkiezingsprogramma's van politieke partijen worden doorgerekend
MBI	Macrobeheersinstrument zorg
MEV	<i>Macro Economische Verkenning</i> (de publicatie van het CPB die op Prinsjesdag wordt gepubliceerd)
MKOB	Wet mogelijkheid koopkrachttegemoetkoming oudere belastingplichtigen
MIA	Milieu-investeringsaftrek
mrb	motorrijtuigenbelasting
NMA	Nederlandse Mededingsautoriteit
OLZ	Overheidsvoorziening langdurige zorg
PBO	Publiekrechtelijke bedrijfsorganisatie
PGB	Persoonsgebonden budget
RA	Regeerakkoord (financieel kader)
RDA	Research & Development Aftrek

SDE	Stimulering Duurzame Energieproductie
SDE+	Stimulering Duurzame Energieproductie (SDE+)
SEH	Spoedeisende Eerste Hulpdiensten
SEW	Spaarrekening eigen woning
SW	Sociale werkvoorziening
TKI	Topconsortia voor Kennis en Innovatie
UAZ	Uitvoering AWBZ door zorgverzekeraars
UFR	Ultimate forward rate
ULB	Uniformering loonbegrip
UWV	Uitvoeringsinstituut Werknemersverzekeringen
vmbo	Voorbereidend middelbaar beroepsonderwijs
vo	Voortgezet onderwijs
vpb	Vennootschapsbelasting
WAO	Wet arbeidsongeschiktheidsverzekering
Wajong	Wet werk en arbeidsondersteuning jonggehandicapten
WAZ	Wet arbeidsongeschiktheidsverzekering zelfstandigen
WBSO	Wet Bevordering Speur- en Ontwikkelingswerk
WGA	(regeling) Werkhervatting Gedeeltelijk Arbeidsgeschikten
WIA	Wet werk en inkomen naar arbeidsvermogen
WML	Wettelijk minimumloon
WMO	Wet maatschappelijke ondersteuning
WOZ	Wet waardering onroerende zaken
WSW	Wet sociale werkvoorziening
Wtcg	Wet tegemoetkoming chronisch zieken en gehandicapten
WTOS	Wet tegemoetkoming onderwijsbijdrage en schoolkosten
Wulbz	Wet uitbreiding loondoorbetaling bij ziekte
WVA	Wet vermindering afdracht loonbelasting en premie voor de volksverzekeringen
WW	Werkloosheidswet
WWB	Wet Werk en Bijstand
WWS	Woningwaarderingssstelsel
zbo	Zelfstandig bestuursorgaan
Zvw	Zorgverzekeringwet
zzp	Zelfstandige zonder personeel
ZZP	Zorgzwaartepakket







Dit is een uitgave van:

Centraal Planbureau  
Van Stolkweg 14  
Postbus 80510 | 2508 GM Den Haag  
T (070) 3383 380

[info@cpb.nl](mailto:info@cpb.nl) | [www.cpb.nl](http://www.cpb.nl)

November 2012